

嗇色園主辦可藝中學



學校報告 二零一二至二零一三年度

供公眾人士閱覽

- 附件一：學校發展津貼報告
- 附件二：校本課後學習及支援計劃報告
- 附件三：新來港學童學生校本支援計劃報告
- 附件四：加強高中課程支援津貼(ESSCSG)報告
- 附件五：高中課程支援津貼(SSCSG)報告
- 附件六：通識教育科課程支援津貼(LSCSG)報告

1. 辦學宗旨

秉承齋色園的辦學宗旨，以儒、釋、道三教義理教導學生修養品德；以「普濟勸善」為校訓，培養學生樂善好施，服務社群的精神，使他們成為才德兼備的良好公民。

2. 辦學理念

以「學生為本」的理想，著重學生五育的均衡發展。本著「不斷學習、不斷實踐、不斷改革、不斷進步」的學校文化，除基礎中英語文、數學和通識外，更發展理科、商科及體育、藝術、設計等科目，以迎合不同志趣的學生，啟發學生創意潛能。教師均以教好每一個學生為己任，在校園推行關懷愛護學生的文化，使學生在愉快、健康的環境中成長；加上學校嚴格的紀律訓練，使學生成為負責、守紀、自律和樂於服務，貢獻社會的良好公民。

3. 我們的學校

3.1 學校簡介

本校於一九九一年創辦，過去二十二年學校緊密依據社會的發展及教育局的指引，課程與時並進。隨著新高中課程的來臨，學校除了中英語文、數學和通識教育外，學生可選擇理科(物理、化學、生物)和商科(經濟、企業、會計與財務概論)外；更著重發展旅遊與款待、體育選修科、視覺藝術、資訊及通訊科技、設計與應用科技、科技與生活及應用學習等科目，以供學生選擇，照顧學生的需要和志趣。

學校目前共有廿八個課室，其他設施有資訊科技研習中心、多媒體語言學習中心、電腦室、設計與應用科技工場、廚藝室、服裝與設計室、髮型及形象設計室、兩個視覺藝術室、遠程教室/校園電視台、三個科學實驗室、音樂室、種植用溫室、圖書館、可容納 180 人的梯形演講室、流動天文臺、家教會室、學生活動中心、健身室、人體運動實驗室、六層樓高的攀石牆及難度更高的攀爬訓練設施、氣鎗射擊練習場、野戰訓練場、升降機、傷殘人士專用洗手間等。另外每位學生均獲分配一個儲物櫃。禮堂及全部課室均安裝冷氣。光纖主幹、高速數據傳輸網絡及無線網絡已鋪設至全校，而所有課室及專室均置有液晶體投影機可以便捷地應用資訊科技教學。

3.2 學校管理

本校於二零零五年八月依據教育條例成立立案法團。現時法團校董會成員共十五人包括家長校董，校友校董及教員校董。法團校董會主席由余君慶先生擔任，年內召開會議四次，監察學校的日常運作。校內各個科組，均由科主任或有關組負責老師召開會議監督工作進度，並在有需時作出檢討。本年度共舉行了三次校內全體教職員諮詢會議及十次成員包括正副校長及各部門主管的校政委員會會議。會議中，教師們共同制訂來年關注事項、商議校務、草擬整體教育策略，協調各學科及小組之運作。過去三年，法團校董會的組成如下：

成員	辦學團體	校長	家長	教師	校友	獨立人士	總數
2010/2011	9 (60%)	1 (6.7%)	1 + 1 * (6.7%)	1 + 1 * (6.7%)	1 (6.7%)	2 (13.3%)	15 + 2*
2011/2012	9+1 * (60%)	1 (6.7%)	1 + 1 * (6.7%)	1 + 1 * (6.7%)	1 (6.7%)	2 (13.3%)	15 + 3*
2012/2013	9+1 * (60%)	1 (6.7%)	1 + 1 * (6.7%)	1 + 1 * (6.7%)	1 (6.7%)	2 (13.3%)	15 + 3*

* 『替代』校董

4. 我們的學生

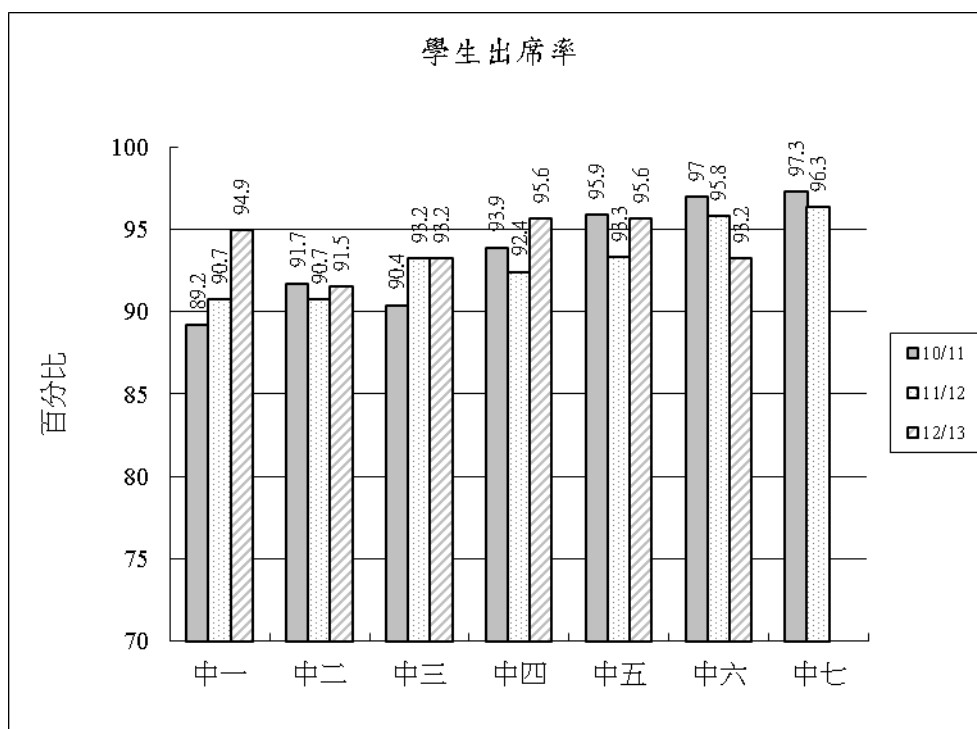
4.1 班別數目及學生人數

級別	中一	中二	中三	中四	中五	中六	總數
核准班數	3	3	3	4	4	5	22
男生人數	53	51	46	70	63	109	392
女生人數	38	23	40	45	58	66	270
學生總數	91	74	86	115	121	175	662

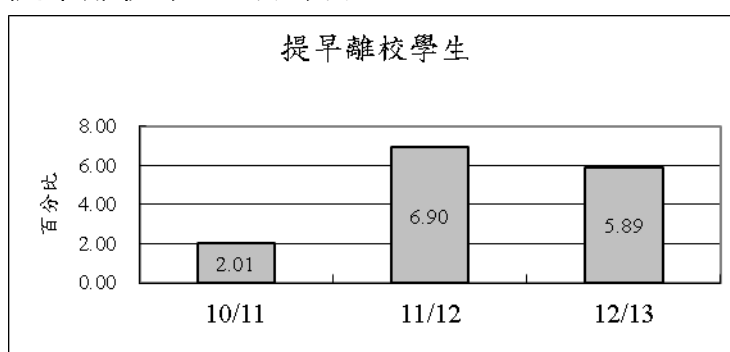
4.2 學位空缺率

	2010/11	2011/12	2012/13
九月中旬學生人數	798	812	664
空缺率(%)	9.3	13.1	20.6

4.3 學生出席率



4.4 提早離校學生的百分比

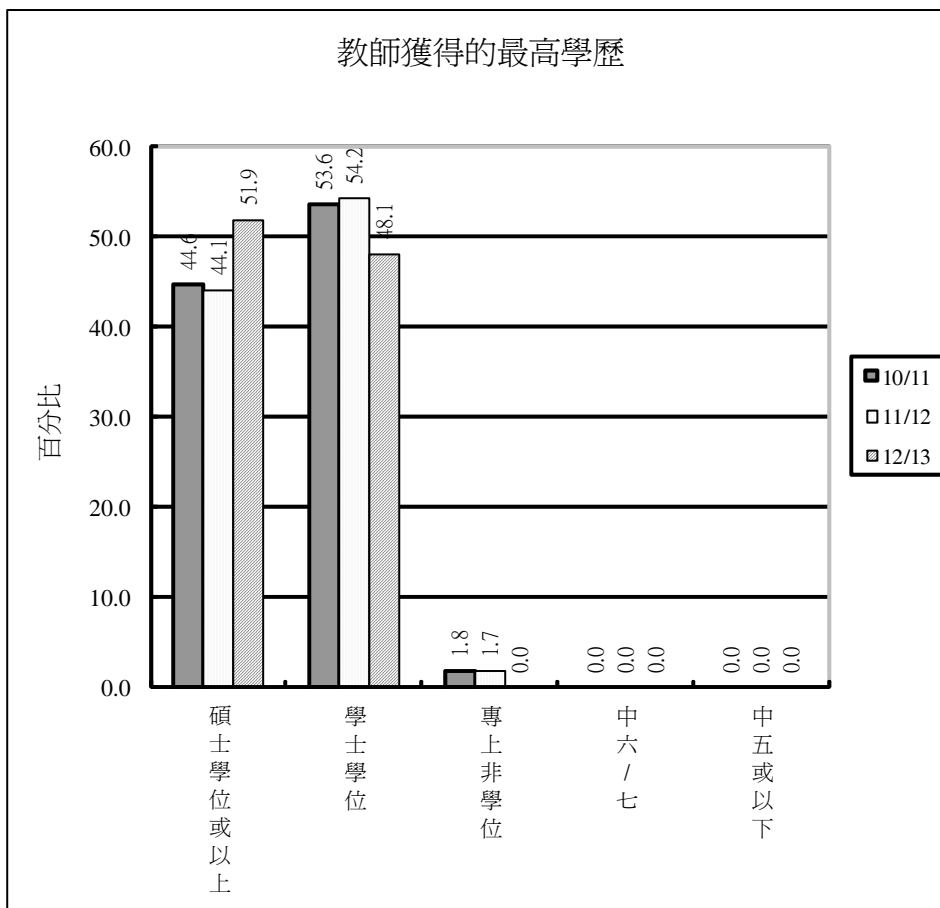


依教育局指引：在校就讀少於三十天的學生不包括在內

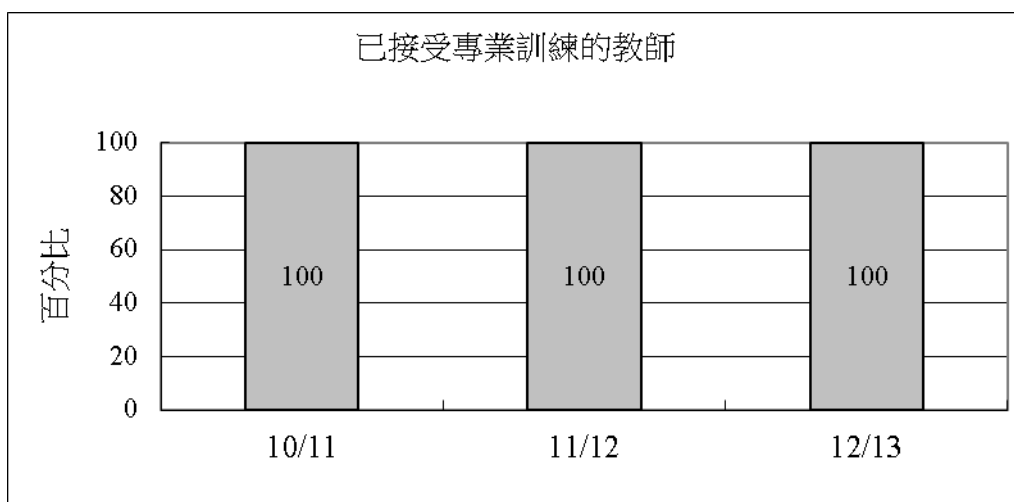
5. 我們的教師

5.1 教師資歷

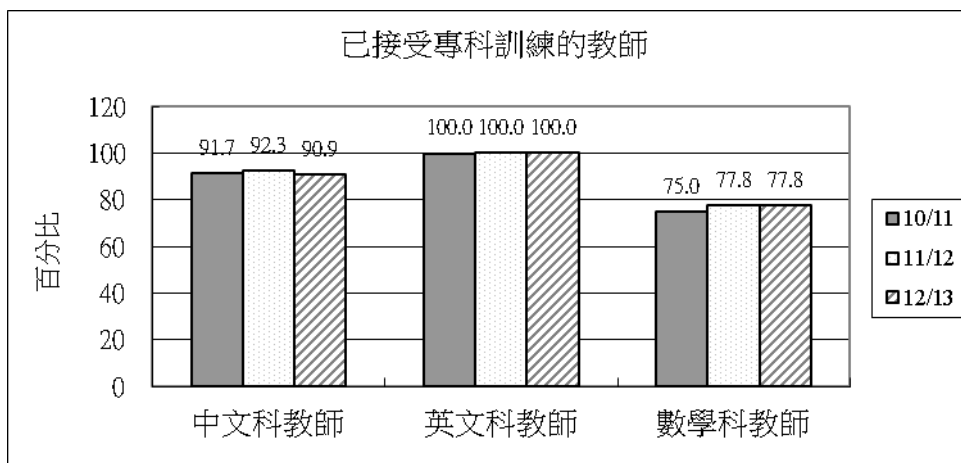
本校，2010/11 學年的常額編制為 51.5 位教師，2011/12 學年的常額編制為 49.5 位教師及 3 位一年期臨時教師，而 2012/13 學年的常額編制為 47.2 位教師，過去三年本校教師持有的最高學歷的百分率表列如下：



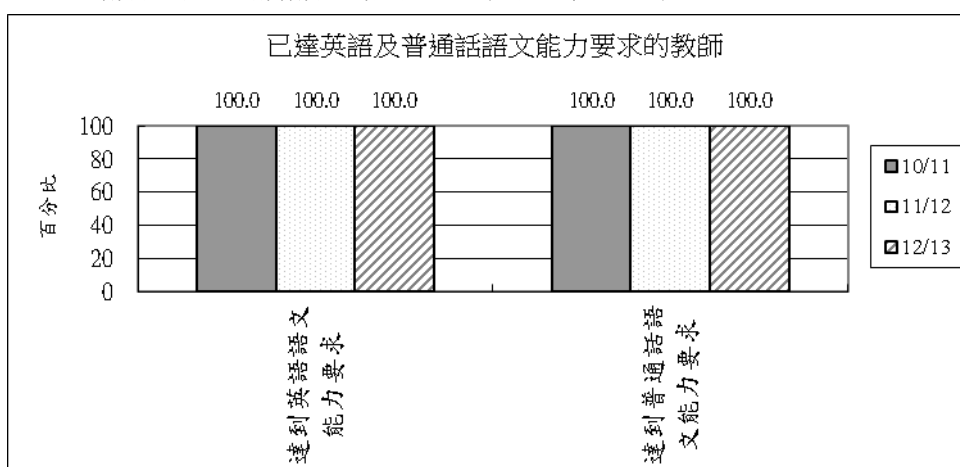
5.2 已接受專業訓練(完成認可的師訓學歷)教師的百分比



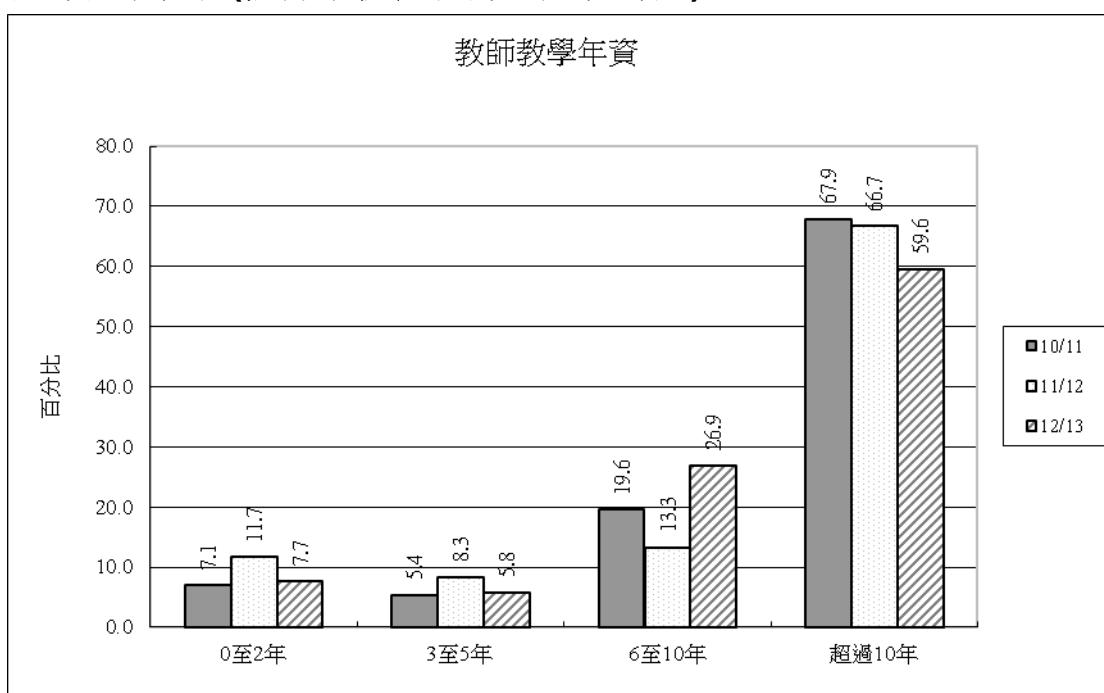
5.3 已接受專科訓練的中文、英文及數學科教師的百分比



5.4 已達英語及普通話語文能力要求教師的百分比



5.5 教師教學經驗(依據學校表現評量定義計算)



6. 關注事項的成就與反思

關注事項一：透過促進學習的評估，提升學習效能

成就
<ul style="list-style-type: none">■ 中文科進行分析及編寫評鑑簡表，以鼓勵表現較好的學生及督促表現稍遜的學生。■ 數學科於初中試行等級描述式的成績匯報表，協助學生分析自己的強弱範疇。■ 為高中同學安排多益(TOEIC)測驗，約二百人參與是次的英語測試，反映本校同學期望參與一些國際性的語文測試來評估自己的英語能力。■ 建立校本測試學生數學能力教材(初中)，讓學生了解其強弱項及程度，提升自信心及能力。■ 設計與科技科、商科及通識科聘請教學助理整理課題單元的資料，提升教學效果。教學資源得以充分利用及減輕教師的工作量，使老師有更多時間備課及教學。
反思
<ul style="list-style-type: none">■ 根據問卷調查，學生參與自我評估表現尚可，但在課堂的表現尚有改善空間，而教師能提供合適的回饋，結果則令人滿意。■ 在學生能意識下一步採取的行動及推行方式方面，尚有改善空間。■ 學生與老師的問卷調查數據相比有明顯差別，兩者均對「分享學習目的」及「回饋」持有不同的理解。■ 提昇學習成效工作將會納入為科組恆常工作。

關注事項二：通過全校協同模式的學生支援，協助學生朝向高階的生涯規劃

成就
<ul style="list-style-type: none">■ 讓學生認識自己的活動共有 33 個，評估為達標的佔 54.5%，部分達標的佔 45.5%。■ 讓學生掌握升學就業路向的活動共有 24 個，評估為達標的佔 62.5%，部分達標的佔 37.5%。■ 讓學生發掘自己以助訂定高階人生目標的活動共有 40 個，評估為達標的佔 45%，部分達標的佔 55%。■ 讓學生訂定高階人生目標的活動共有 9 個，評估為達標的佔 33.3%，部分達標的佔 66.7%。■ 80%參與培養學生全面領導才能活動的同學認為其成就感有提昇。■ 高中學生參與職業相關的講座和參觀，學生能完成升學工作紙、探索升學擇業途徑及完成自述文章。■ 通過全校協同模式的學生支援，每位同學有機會發展一項體育、藝術或社會服務等活動，發掘學生的專長及找到方向。■ 其他學習經歷提供人生規劃知識，提升學生對升學資訊的掌握，助學生放榜後找到自己的目標。
反思
<ul style="list-style-type: none">■ 生涯規劃輔導活動讓同學有機會就不同的階段探索自己的性格、人生目標，中五及中六級大部份活動能安排於其他學習經歷課堂，由提供服務機構的社工帶領，並有班主任陪同出席活動，有助班主任了解同學的學習歷程，在有需要時更可作適切的輔導；中四級由於未有其他學習經歷課堂安排，有關活動或未有班主任陪同出席，學生表現一般。■ 參觀大專院校的學生大多積極搜索不同資訊，以作參考，但部份學生未能掌握自己的志向，在參觀時未能結合自己興趣和能力搜索或聽取切合自己的資訊，需要老師多些從旁引導。■ 參觀建造業議會的學生參觀實習工場及即場講座表現投入，講座內容包括有關行業的訓

練、入學要求及行業的入職條件和前景等，可見同學對工作世界頗感興趣。

- 未來學生人數減少，對開辦應用學習課程會造成困難。
- 生涯規劃將會納入為科組恆常工作。

關注事項三：加強學生品德培育，建立良好價值觀

成就

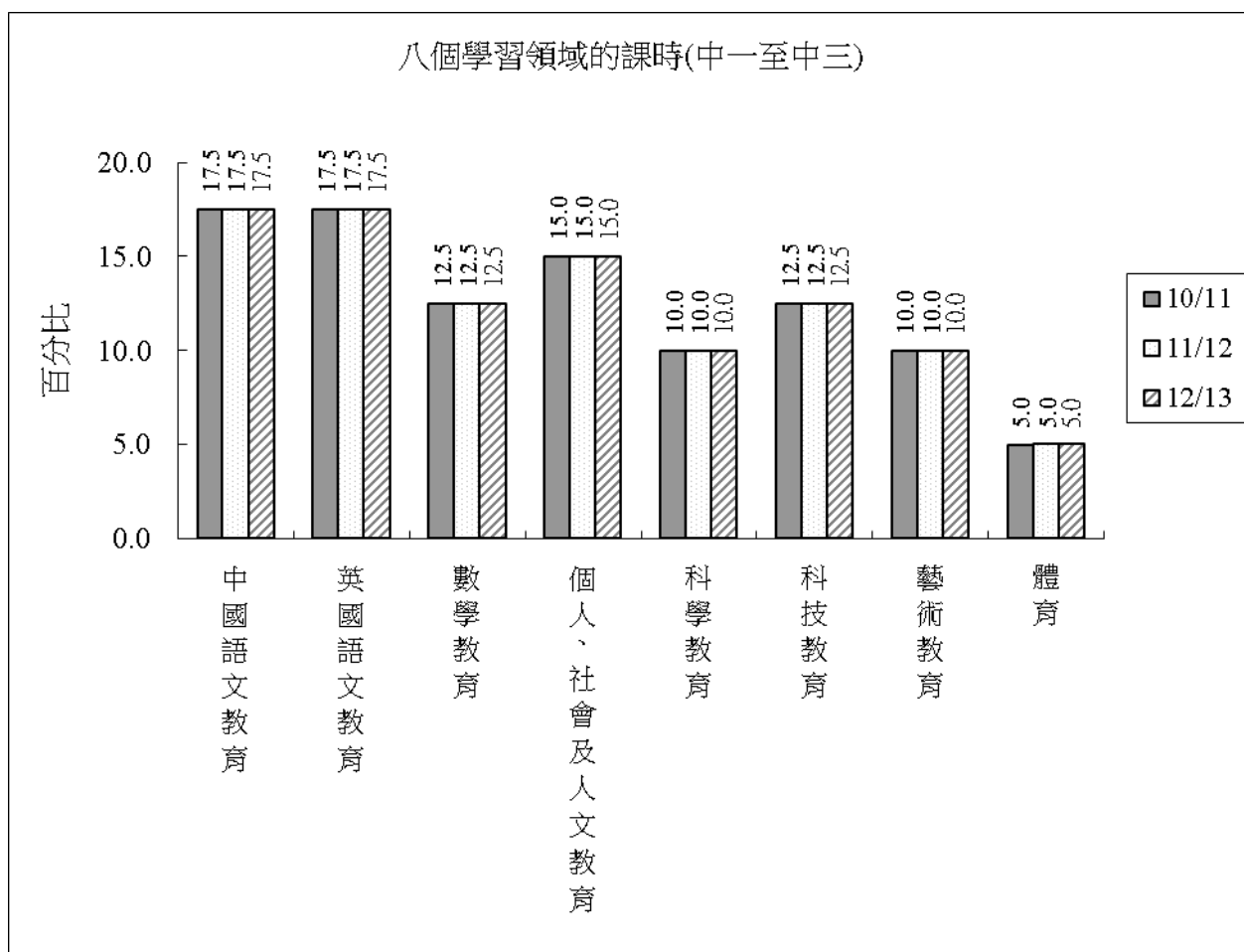
- 共 11 個科組配合落實執行培養學生自律，評估為達標的佔 73%。
- 共 12 個科組配合落實執行培養學生禮貌，評估為達標的佔 75%。
- 根據教師問卷調查分析，60%以上老師認為學生積極參與活動，及過程中守規，60%以上老師認為學生整體的行為態度有進步，54%以上老師認為學生禮貌方面有進步，40%以上老師認為學生慎言方面有進步。

反思

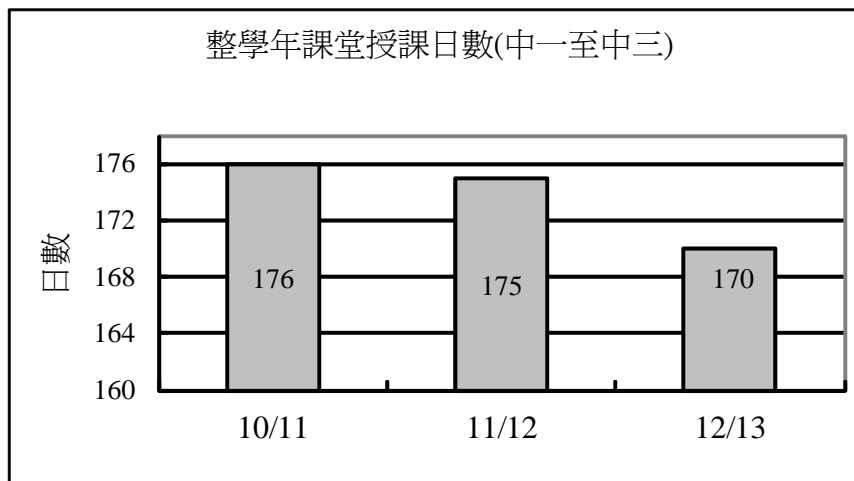
- 發展學生的品格與價值觀，還需要逐年鋪排發展策略。
- 科組層面的配合尚需加強，從多方面多角度培養、鞏固學生的品格與價值觀。

7. 我們的學與教

7.1 八個學習領域的課時(中一至中三)



7.2 整學年課堂授課日數(中一至中三)



7.3 學與教方面的特色

在學校關注事項以外，學與教方面的特色

- 於中一其中一班試行山東的「自主互助學習型課堂」模式。
- 與屯門區兩所中學合辦，本校高中學生可選三個跨校選修課程，包括中國歷史、中國文學及健康管理與社會關懷。
- 中文科鼓勵多讀多寫，並調適工作紙以照顧學習差異。
- 英文科通過參與國際公開考試，讓學生知悉自己的程度，進而訂立學習目標。
- 數學科建立校本測試學生數學能力教材，可讓學生了解其強弱項及程度，提升自信心及能力。
- 通識科舉辦時事常識問答比賽及聯校時事常識問答比賽。
- 生物科舉辦野外考察及專題研習。
- 推展廣泛閱讀計劃：各科特別是中、英文和通識，都刻意地推動閱讀計劃，並將早上班主任節的時間延長五分鐘，以增長學生每天閱報的時間。
- 加強聯課活動及制服團體的組織以培育學生歸屬感。
- 鼓勵學生參加校際比賽，擴闊視野。

7.4 境外交流活動

交流活動名稱	日期	主辦單位	地點	參加學生
澳門英文學習營	2013年2月22日至 2013年2月23日	本校	澳門	40人
廣州佛山三水三天足球特訓營	2013年3月17日至 2013年3月19日	本校	佛山三水	32人
湖南張家界、衡山及株州自然風貌與城鄉規劃之旅	2013年3月17日至 2013年3月19日	教育局	湖南張家界、 衡山及株州	10人
韓國傳統飲食文化體驗之旅四天遊學團	2013年5月8日至 2013年5月11日	本校	韓國	40人
廣州體育文化交流之旅	2013年7月4日至 2013年7月6日	本校	廣州	30人
北京歷史文化體驗之旅四天遊學團	2013年7月20日至 2013年8月2日	本校	北京	40人

8. 我們對學生成長的支援

中一新生適應期

每年在暑假本校都舉辦迎新日、家長日、新生成長營以協助新生認識新環境和適應新生活，同時在暑假期間，也為中一新同學舉辦銜接課程(約 20 小時)，從中、英、數、科學、電腦等方面幫助新同學，以迎合中學的新課程。此外也組織歷奇訓練、學習法及記憶法，以增強同學的自信心和學習能力。

制服團體

中一及中二學生全部均需要參加一個制服團體(少年警訊、公益少年團及香港青年獎勵計劃在本校不算是制服團體)，訓練學生服從紀律的精神及做事的毅力。

學生會

小規模校內活動盡可能交由學生會組織及管理。讓學生有機會學習，組織人事交往及管理財務，培養自治精神，活動包括五人六足比賽、跳大繩比賽、敬師日及舊書買賣等。

領袖生

領袖生協助老師執行工作，同時對校內、外活動，給予支援。多年來校方一直鼓勵領袖生參加不同的領袖訓練，目的是讓學生建立自信心，發揮潛能，通過訓練導師的正面形象，讓學生確立人生目標，規劃前程，提升自信，貢獻社會。

大哥哥大姐姐計劃

校方組織高年級同學在放學後為低年級學生提供「問功課」及補課活動。

校本課後學習及支援計劃

運用教育局津貼，與社福機構合辦多類型的學習小組、強化學業及康體活動。

功課輔導班

欠交功課的初中學生，須於放學後，在老師及教學助理的輔導下，補做功課，慢慢培養自行完成功課的習慣。

全校參與訓輔工作

在雙班主任制度下加強班主任對學生的訓輔工作和照顧。多些愛心，多些關心，發掘學生的優點和潛能。以肯定方法鼓勵學生發展所長。

各級班主任都推行家訪工作，增加學校與家長的聯繫，在中一、中二兩級班主任每月更為學生寫「學行評核報告」使家長能更了解其子女在學校的表現。校方在支援班主任工作方面會設計一套更具應用效果的資料紀錄系統，例如：缺席、遲到的累積紀錄及原因、獎懲的累積紀錄及原因、欠功課、通告、家長簽署等紀錄及原因。從而根據相關的資料紀錄，作進一步瞭解或提醒有關學生，預防問題的發生或惡化。並議定「班級經營」的一些指引和守

則，供班主任參考和遵守。近年加入「班會議」，讓學生表達意見，增強學生與學校的溝通及對班與學校的歸屬感。

校方會同時加強支援及協助訓導組處理工作。加強學校訓輔合一。設康導班、和放學留堂班分別照顧有較嚴重紀律問題的學生和常遲到的學生及協助輔導組對學生作跟進工作。

駐校社工服務

駐校社工與老師緊密聯繫、相互協作，為同學、家長提供輔導服務。又與學校輔導組及班主任合作，為同學家長舉辦適切的預防及發展性活動。

德育及公民教育

透過正規課程及多元化活動，營造充滿關愛、互相尊重的校園文化，以培養學生的良好品格、正確價值觀和積極人生態度，為踏足社會作好準備。

升學及就業輔導

本校設有升學及就業輔導組為中三至中六學生提供多類型的升學及就業輔導，包括職業講座、探訪大專院校及工商機構，並於圖書館設立升學就業資料庫方便同學使用，本年更在中四至中六級實行生涯規劃輔導活動。

9. 學生表現

9.1 香港學科測驗成績

(已向校董會及有關持份者匯報)

9.2 全港性系統評估成績

(已向校董會及有關持份者匯報)

9.3 香港中學文憑考試成績

(已向校董會及有關持份者匯報)

9.4 在校際活動中獲得獎項

類別	比賽/組織名稱	項目/獎項
視覺藝術	全港傑出視藝學生比賽	全港傑出視藝學生優異獎
	屯門盆景蘭花展覽 2013 繪畫寫生比賽	優秀作品獎
	2013「美好明天攝影、繪畫比賽	高中組優異獎
	滅罪街板創作比賽 2012	中學組別優秀作品獎
音樂	第 65 屆香港學校音樂節	分級鋼琴獨奏三級新界西區第二組第二名
	第 65 屆香港學校音樂節	分級鋼琴獨奏六級 優良證書
	第 65 屆香港學校音樂節	高音木笛獨奏 14 歲以下 良好證書
	第 65 屆香港學校音樂節	粵曲對唱公開組 良好證書
	第 65 屆香港學校音樂節	聲樂獨唱中文/男中音/男低音/中學/19 歲或以下 良好證書
體育	2012 全港獨木舟水球公開賽	女子新秀組季軍
	聯校氣槍射擊訓練及野戰比賽	學校精英冠軍
	屯門區校際越野比賽	男子甲組團體賽殿軍
	屯門區校際越野比賽	女子甲組越野長跑冠軍
	屯門區校際越野比賽	女子甲組團體殿軍
	屈臣氏集團	香港學生運動員獎
	屯門區國慶盃小型足球賽	99-00 年組球員冠軍
	屯門區國慶盃小型足球賽	97-98 年組球員亞軍
	2012-2013 年度校際田徑比賽	男子甲組 800 米殿軍
	2012-2013 年度校際田徑比賽	女子甲組 1500 米冠軍
	2012-2013 年度校際田徑比賽	女子甲組 800 米冠軍
	中學校際排球比賽 2012	女子甲組殿軍
	屯門區長跑比賽 2013	男子隊際公開組亞軍
	屯門區長跑比賽 2013	男子少年組 10-14 歲組別 5.5 公里優異獎
	屯門區長跑比賽 2013	女子青少年組 10-18 歲以上 5.5 公里季軍
	屯門區長跑比賽 2013	女子青少年組 10-18 歲以上 5.5 公里季軍
	香港糖尿聯會健康長跑 2013	女子 5 公里校際賽冠軍
	香港糖尿聯會健康長跑 2013	女子 5 公里公開組亞軍
	香港糖尿聯會健康長跑 2013	男子 5 公里校際賽冠軍
	香港糖尿聯會健康長跑 2013	男子 5 公里校際賽季軍
	鐵人暖心慈善基金長跑 2013	女子青少年組季軍
	2012-2013 年度校際足球(甲組)比賽	冠軍
	新界地域中學校際沙灘排球比賽	亞軍
	新界地域中學校際室內賽艇比賽	男子甲組個人 2000 米殿軍

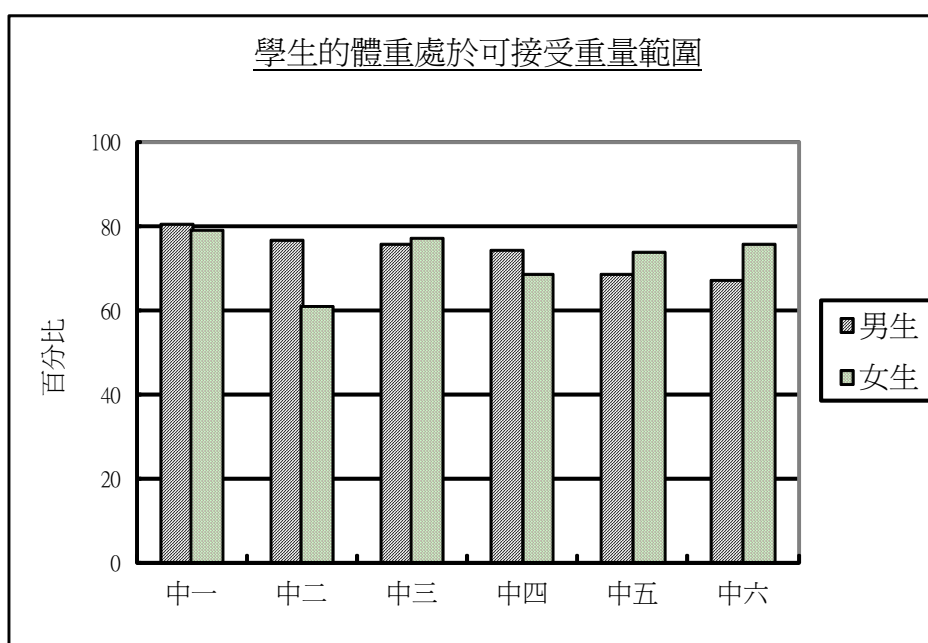
類別	比賽/組織名稱	項目/獎項
學術	聯校會計學比賽	冠軍
	聯校會計學比賽	季軍
獎學金	羅氏慈善基金	高中應用學習獎學金(2011-12 學年)
	新家園協會	新家園世茂助學金計劃
	蘋果日報慈善基金	蘋果助學金
	柏立基爵士信託基金委員會	柏立基爵士信託基金傑出學生資助(非學術範疇)
	香港道教聯合會	癸巳年香港道教節「信善紫闕玄觀獎學金」
其他	屯門區傑出學生選舉	優秀學生獎
	拯溺訓練計劃	水上安全章
	拯溺訓練計劃	傑出學員獎
	交安/蜆殼道路安全 Goal Zero	壁佈設計比賽冠軍
	香港步操樂團公開賽 2012	金獎
	屯門區公民教育委員會	待人有禮好少年
	屯門區大眾齊心抗毒滅罪嘉年華 2013	攤位遊戲製作、設計比賽獲得亞軍
	公益少年團	尊師重道好少年
	無煙青少年大使領袖訓練計劃	無煙青少年大使
	傑出青年協會	2013 明日領袖獎
	「和諧共融 攜手滅罪」嘉年華會 - 攤位設計比賽	亞軍
	第九屆全港「香港最佳老友」運動電能烹飪比賽	美食金獎
	屯門區卓越學生獎(2012-2013)	初中組
	屯門區卓越學生獎(2012-2013)	高中組
	屯門警區機靈計劃機靈部隊結業大匯操	山藝訓練亞軍
	屯門警區機靈計劃機靈部隊結業大匯操	最佳領袖團隊
	屯門警區機靈計劃機靈部隊結業大匯操	最佳步操團體亞軍
	2013 屯元區「小·營籃」邀請賽 之聯校廚皇大比拼	亞軍

9.5 課外活動的參與

可藝有多元化的課外活動供學生選擇。學生按其不同興趣而參與不同學會，各適其適。本年度學生之參與課外活動，非常踴躍，反應理想。學生除了定時參與「社」的活動及比賽外，還參與各學會之活動，此外，同學更參與一些大型活動，如旅行、運動會、公益金便服日等等。

9.6 體格發展

本校尤其著重學生在體育方面的發展，除了必修的體育課外，還開辦新高中體育選修科。而在老師的帶領下，每星期二及星期四進行二次晨早長跑訓練，使學生堅持訓練體格，提升個人體能。學校附設的健身室也能協助學生操練體適能，而人體運動實驗室則裝置各類精密電子體質測量儀器，能評估同學的體能水平，也能為有志於體育科發展的同學提供科學性的數據協助個人專項的發展。



10. 財務報告 2012 年 9 月 1 日至 2013 年 8 月 31 日 (未經核數)

	承上年度結餘	實際收入	實際支出	盈餘/(赤字)
政府賬				
擴大的營辦開支整筆津貼(EOEBG)	1,945,712.25	-	11,956.20	1,933,756.05
-行政津貼/修訂行政津貼	-	3,828,174.42	2,568,293.04	1,259,881.38
-消減噪音津貼	-	386,797.00	336,482.00	50,315.00
-資訊科技綜合津貼(CITG)	-	482,359.00	506,335.31	(23,976.31)
-新來港兒童校本支援計劃津貼	-	178,250.00	133,036.00	45,214.00
-學校發展津貼(CEG)	-	478,546.00	474,019.08	4,526.92
-基線指標津貼	-	1,957,194.53	3,311,766.37	(1,354,571.84)
-其它非學校指定收入	-	980.79	-	980.79
EOEBG 小結	1,945,712.25	7,312,301.74	7,341,888.00	1,916,125.99
薪金賬	-	26,336,985.16	26,336,985.16	-
整合代課教師津貼(TRG)	1,431,348.79	3,307,201.50	2,542,549.88	2,196,000.41
教師培訓津貼 (TTG)	-	37,051.00	37,051.00	-
家庭與學校合作事宜委員會的活動計劃津貼	-	14,626.00	11,313.60	3,312.40
以英語為母語的英語教師加強計劃附帶福利津貼	-	172,595.47	172,595.47	-
增補基金	-	69,916.00	69,916.00	-
校本課後學習及支援計劃現金津貼	73,415.89	135,200.00	140,716.76	67,899.13
其它經常津貼(發還地租及差餉)	(89,568.00)	686,464.00	596,896.00	-
中學學習支援津貼(LSGSS)	218,240.30	660,000.00	647,563.67	230,676.63
加強高中課程支援津貼(ESSCSG)	476,368.45	-	476,368.45	-
多元學習津貼(DLG)	33,978.25	673,463.00	669,208.20	38,233.05
通識教育科課程支援津貼(LSCSG)	1,070.19	160,000.00	161,070.19	-
為採購電子學習資源而設的一筆過撥款	9,325.00	-	9,325.00	-
提升英語水平計劃(EES)	256,617.03	68,000.00	160,522.20	164,094.83
優化提升英語水平計劃(REES)	-	420,420.00	420,420.00	-
高中課程支援津貼 (SSCSG)	-	618,384.00	442,659.00	175,725.00
道德及國民教育 (MNESG)	-	530,000.00	-	530,000.00
學校支援夥伴計劃 (SSP)	-	142,695.67	142,695.67	-
一筆過提升網上校管系統津貼	-	8,850.00	8,850.00	-
高中學生內地交流活動資助計劃	-	43,200.00	43,200.00	-
香港賽馬會全方位學習基金	-	158,000.00	158,000.00	-
政府賬總計	4,356,508.15	41,555,353.54	40,589,794.25	5,322,067.44

學校賬				
學校賬收支	2,528,150.98	408,967.46	255,800.24	2,681,318.20
優質教育基金帳戶(2011/0110)	(55,230.00)	75,280.00	20,050.00	-
環境及自然保育基金 (MW0144A)	(48,000.00)	48,000.00	-	-
關愛基金	(111,731.58)	111,731.58	157,053.00	(157,053.00)
學校體育推廣主任計劃	-	300,000.00	274,626.19	25,373.81
學校賬總計	2,313,189.40	943,979.04	707,529.43	2,549,639.01

11. 回饋與跟進

為更好地掌握策略性發展及層級效應，校方決定提早一年訂定新一年期的學校發展計劃，並清晰地逐年鋪排發展策略，來年的關注事項訂為：

- 一· 照顧學習差異，以協助不同能力的學生提升學習興趣和學習效能；
- 二· 傳承校訓普濟勸善的可藝精神，重點培養「自律守規、行禮慎言、欣賞關懷、樂善好施、積極服務」的素質。

校方將繼續促使各科組的周年計劃能緊扣學校所訂的上述關注事項。

喬色園主辦可藝中學校長張建新謹啓
二零一三年九月十六日

齋色園主辦可藝中學
2012-2013 年度學校發展津貼報告

項目	關注重點	時間表	實際開支	評估方法	成效評估	負責人
聘請一名教學助理以協助體育活動/聯課活動。	<ul style="list-style-type: none"> ■ 組織活動以訓練學生律己助人的精神 ■ 協助組織體育活動及聯課活動 	2012年9月至 2013年8月	\$105,882	<ul style="list-style-type: none"> ■ 諮詢教師對計劃成效的評價 ■ 觀察學生參加制服團隊的表現 ■ 觀察學生在公開試體育科方面的表現 	<ul style="list-style-type: none"> ■ 學生參加制服團隊出席率高，且在步操比賽中連續八年取得全港性比賽金獎 ■ 學生通過多元的活動，加強對學校的認同，以及歸屬感的提升。 ■ 體育選修科的跨校學生認同學校的新高中體育課程，本校學生亦能與之協作學習，本年度體育科成績，應試本校學生 27 人，及格率為由 50% 提升至 61.5%，與全港水平相若。 	■ 體育科科主任

項目	關注重點	時間表	實際開支	評估方法	成效評估	負責人
英語會話訓練計劃	<ul style="list-style-type: none"> ■ 組織學生以小組討論的形式進行英語會話訓練，使同學能多用英語進行討論 	2012年9月至 2013年8月	\$39,680	<ul style="list-style-type: none"> ■ 觀察學生參與及評估他們的表現 ■ 諮詢老師和學生對計劃的評價 	<ul style="list-style-type: none"> ■ 延續的課後訓練，以及公開試前一個月的密集小組操練不但有助提升同學的英文口語成績，更有效改善聆聽、閱讀及寫作能力 ■ 每位中六同學於一學期可額外增加約四次的小組說話訓練，當中一次必須由外籍老師評分及給予回饋，另外三次為由英語導師帶領。因此，課後的說話操練能大大補足課堂訓練的不足。 	<ul style="list-style-type: none"> ■ 英文科科主任 ■ 外籍英語教師
課程發展	<ul style="list-style-type: none"> ■ 鼓勵教師運用電腦科技教學 	2012年9月至 2013年8月	\$116,777	<ul style="list-style-type: none"> ■ 資訊科技助理的工作表現 ■ 教材的製作 	<ul style="list-style-type: none"> ■ 教學助理工作表現理想 ■ 學校網頁持續更新 ■ 教職員滿意教學助理的工作 	<ul style="list-style-type: none"> ■ 資訊科技及電腦組組長
聘請一名教學助理以協助訓導及輔導主任推行學生訓育工作及跟進個案	<ul style="list-style-type: none"> ■ 協助訓導主任推行學生訓育工作為中一至中五學業基礎較遜的學生在課後進行保底課程 ■ 協助輔導主任推行學生輔導及跟進個案工作 	2012年9月至 2013年8月	\$211,680	<ul style="list-style-type: none"> ■ 調查各有關教師的意見 ■ 評估學生的表現 ■ 口頭諮詢家長對計劃的評價 	<ul style="list-style-type: none"> ■ 教學助理工作表現合乎要求 ■ 學生的訓育問題減少，減輕整體老師的工作量 ■ 為學習能力較遜學生設計的學習材料增多 ■ 減輕老師的代課壓力 	<ul style="list-style-type: none"> ■ 輔導主任 ■ 訓導主任
		總開支	\$474,019			

2011-2012 年度校本課後學習及支援計劃
校本津貼 - 活動報告表

學校名稱： 齋色園主辦可藝中學

計劃統籌人姓名： 黎寶珊老師

聯絡電話： 24417100

A. 本計劃受惠學生人數(人頭)共 280 名(包括 A. 領取綜援人數：75 名，B. 學生資助計劃全額津貼人數：180 及，C. 學校使用 10% 酌情權的清貧學生人數：25 名)

B. 計劃的各項活動資料

*活動名稱/類別	參加合資格學生人數#			平均出席率	活動舉辦時期/日期	實際開支(\$)	評估方法(例如:測驗,問卷等)	合辦機構/服務供應機構名稱(如適用)	備註(例如:學生的學習及情意成果)
	A	B	C						
1.大哥哥大姐姐計劃(學長培訓及課後功課輔導班)	75	180	25	100%	全年	61,892	學生問卷	香港撤瑪利亞防止自殺會(培訓)	
2.綠色或環保大使訓練計劃	15	20	2	92%	11-4 月	17,574.7	學生問卷	香港青年協會 賽馬會建生青年空間	
3.課後不同的持續學習小組活動 A.特性文化遊(日本或韓國) B.持續的外語學習班 C.持續音樂或藝術班 (一樂一語一技持續學習班)	38	55	3	73%	12 月-7 月	32,589.5	學生問卷	香港青年協會 賽馬會建生青年空間	
4.課後不同的小組活動如日營、歷奇活動和不同類型的小組培訓	48	70	3	100%	全年	15,170.5	學生出席率及表現	本組與學校其他科組合作	
5.與不同科組合作籌辦其他活動，如 OLE 人生規劃課程	30	110	7	100%	全年	13,490.06	學生出席率及表現	本組與學校其他科組合作(包括社工.聯課活動組及職輔組)	
活動項目總數：5(類)									
@學生人次	206	435	40	93%	總開支	140,716.76			
與**總學生人次	681								

備註:*活動名稱/類別如下：功課輔導、學習技巧訓練、語文訓練、參觀/戶外活動、文化藝術、體育活動、自信心訓練、義工服務、歷奇活動、領袖訓練及社交/溝通技巧訓練

@學生人次：上列參加各項活動的受惠學生人數的總和

**總學生人次：指 (A) + (B) + (C) 的總和

合資格學生: 指領取綜援/學生資助計劃全額津貼及學校使用 10% 酌情權的清貧學生

2012-2013 年度校本課後學習及支援計劃
校本津貼 - 活動報告表

C. 計劃成效

整體來說你認為活動對受惠的對象學生有何得益?

請在最合適的方格填上「✓」號	改善			沒有 改變	下降	不適 用
	明顯	適中	輕微			
學習成效						
a) 學生的學習動機		✓				
b) 學生的學習技巧			✓			
c) 學生的學業成績			✓			
d) 學生於課堂外的學習經歷	✓					
e) 你對學生學習成效的整體觀感		✓				
個人及社交發展						
f) 學生的自尊			✓			
g) 學生的自我照顧能力		✓				
h) 學生的社交技巧		✓				
i) 學生的人際技巧		✓				
j) 學生與他人合作		✓				
k) 學生對求學的態度			✓			
l) 學生的人生觀						
m) 你對學生個人及社交發展的整體觀感		✓				
社區參與						
n) 學生參與課外及義工活動	✓					
o) 學生的歸屬感	✓					
p) 學生對社區的了解		✓				
q) 你對學生參與社區活動的整體觀感		✓				

D. 對推行活動計劃的意見

在推行計劃時遇到的問題/困難

(可在方格上✓超過一項)

- 未能識別合資格學生(即領取綜援及學生資助計劃全額津貼的學生)；
- 難以甄選 10%的酌情名額；
- 合資格學生不願意參加計劃；
- 伙伴/提供服務機構提供的服務質素未如理想；
- 導師經驗不足，學生管理技巧未如理想；
- 活動的行政工作明顯地增加了教師的工作量；
- 對執行教育局對處理撥款方面的要求感到複雜；
- 對提交報告的要求感到繁複、費時；
- 其他(請說明)：_____

嗇色園主辦可藝中學
2012-2013 年度新來港學童學生校本支援計劃報告

為了讓入讀本校的「新來港學童」能更快適應新的校園生活，讓他們認識更多社區資源，從而能主動尋找適當的協助，同時亦透過多元化的活動及分享，協助學生適應香港的生活，以加強學生之間合作及溝通，並促進個人發展，建立同路人關係，並鼓勵學生積極參與社區活動，從而提高歸屬感。故本校每年都會向教育局申請「新來港學童校本支援計劃」學習津貼，為這批同學提供一系列的相關課程。

本校去年共為 30 名「新來港學童」提供校本支援，使他們及早適應新生活。去年曾安排了學生參加不少於 48 小時的課後「英語拼音及會話課程」、「成長適應小組」、「歷奇訓練」、「粵音正音、繁簡字轉譯」、「文化體驗之旅——大澳棚屋體驗遊」等不同活動，更特別安排「2 天英語歷奇體驗日營」和「城市英語一日遊」，主要讓同學進一步掌握英語溝通技巧，跳出課堂從生活中實踐所學，這些活動更歡迎家長自費同行，讓家長們有機會了解其子女的學習進程。凡此種種均為了讓他們減少在新環境、新同學、新文化下帶來的衝擊與不安，讓他們能盡快適應，從而開展新的學習生活。

本校亦希望為這批「新來港學童」營造「家」的感覺，特別為他們於常規性的支援外，加設「學長支援計劃」，提供同儕支援，讓他們能更快投入可藝大家庭，享受精彩的校園生活。這批學長更是昔日的「新來港學童」，幾年間在德行學業方面皆有傑出表現，讓他們透過自身經驗，為新一批學弟學妹作模範，訴說他們在可藝中學的成長路。學長們可以成為他們的成長伙伴，當同學遇到學業問題、與人相處技巧、粵語練習，學長們均予以協助，相信這樣的支援會更貼心和恰當。

項目	日期 / 時間	內容 / 目的	活動時數
英語拼音	30/10/2013-4/12/2013 (逢星期二、四) 4:15pm-5:30pm	目的：透過學習英語拼音，提升同學的英語水平。	13 小時 (10 節)
英語文法及會話	19/2/2013-30/4/2013 (逢星期二、四) 4:30pm-5:30pm	目的：透過學習英語會話及文法訓練，提升同學的英語水平。	15 小時 (15 節)
城市英語一日遊	20/5/2013	運用之前所學，實踐如何應用英語作溝通工具？嘗試與外國人用英語交談。	8 小時
粵音正音	8/1/2013-24/1/2013 (逢星期二、四) 4:20pm-5:20pm	教授學生廣東話、粵語拼音及簡、繁體字轉換。	8 小時 (8 節)
2 天英語歷奇活動體驗日營	4-5/7/2013	目的：透過歷奇活動體驗，刺激學生思考。提昇自信心和解難能力，讓他們盡快投入新環境，展開新生活。亦讓同學有機會實踐英語溝通技巧。	18 小時

項目	日期 / 時間	內容 / 目的	活動時數
成長適應課	7/5/2013、 14/5/2013、 21/5/2013、 28/5/2013、4/6/2013、 8/7/2013	目的：解難活動、回顧自己的成長歷程，了解自我及個人潛能。 1. 讓同學建立自信 2. 增加同學間彼此的認識和交流	9小時 (6節)
全港定向賽	28/4/2013	目的：加深同學對香港社會的認識、增加同學間彼此的認識和交流。	10小時 (3節)
文化體驗之旅	30/6/2013 6/7/2013	目的：加深同學對香港本土文化的認識、增加同學間彼此的認識和交流。	20小時
合共			93小時

財政預算：(共 30 名學生，使用 2012/13 年度資助額為\$ 4,682/每位)

項目	金額 (\$)	百份比
英文文法及會話班	HK\$14,700.00	12%
英文拼音班	HK\$12,000.00	10%
2 天英語歷奇日營	HK\$25,400.00	21%
英語一日遊	HK\$19,888.00	17%
英語教材	HK\$3,240.00	3%
粵語正音訓練	HK\$3,840.00	3%
莘學子服務計劃(成長小組、歷奇訓練、全港定向賽、文化體驗之旅)仁愛堂	HK\$40,552.00	34%
合共	HK\$119,620.00	100%

本學年總資助額：HK\$140,460.00

本學年尚餘：HK\$20,840.00

負責組別：教務組

負責老師：馮偉亮、余靜珊

嗇色園主辦可藝中學
2012-2013 年度加強高中課程支援津貼(ESSCSG)報告

背景

1. 根據教育局於 2005 年 5 月公布的《高中及高等教育新學制－投資香港未來的行動方案》，由 2009-2010 學年起，每所中學均可獲得以現金發放的高中課程支援津貼，津貼額相等於每新高中班 0.1 名學位教師的中點薪金。為使推行新高中學制的準備工作更完善，這項津貼會已提早一年(2008-2009 學年)發放，並會在新學制的四年過渡期內提高津貼額(每新高中班 0.15 名學位教師的中點薪金)。
2. 學校可靈活運用此津貼，招聘教師或教學助理、僱用服務及購置學與教資源，以協助推行新高中課程。

2012-2013 年度報告

3. 本校利用「加強高中課程支援津貼」聘請二位教師(支出包括薪金及強積金供款)，協助教師推行新高中教學工作及使教師參加與新高中相關的專業發展課程時不必逐次聘請代課教師。

承上年度結餘	476,369
實際收入	0
實際支出	476,369
盈餘/(赤字)	0

喬色園主辦可藝中學
2012-2013 年度高中課程支援津貼(SSCSG)報告

背景

1. 根據教育局於 2005 年 5 月公布的《高中及高等教育新學制－投資香港未來的行動方案》，由 2009-2010 學年起，每所中學均可獲得以現金發放的高中課程支援津貼，津貼額相等於每新高中班 0.1 名學位教師的中點薪金。為使推行新高中學制的準備工作更完善，這項津貼會已提早一年(2008-2009 學年)發放，並會在新學制的四年過渡期內提高津貼額(每新高中班 0.15 名學位教師的中點薪金)。由 2012-2013 學年開始，津貼額恢復至相等於每新高中班 0.1 名學位教師的中點薪金。
2. 學校可靈活運用此津貼，招聘教師或教學助理、僱用服務及購置學與教資源，以協助推行新高中課程。

2012-2013 年度報告

3. 本校利用「高中課程支援津貼」聘請一位教師及一位教學助理(支出包括薪金及強積金供款)，協助教師推行新高中教學工作及使教師參加與新高中相關的專業發展課程時不必逐次聘請代課教師。

承上年度結餘	0
實際收入	618,384
實際支出	442,659
盈餘/(赤字)	175,725

嗇色園主辦可藝中學
 2012-2013 年度通識教育科課程支援津貼(LSCSG)報告

背景

1. 新高中課程於 2009/10 學年推行，教育局為協助各中學推行新高中學制，已向學校提供各項支援措施及不同形式的津貼。在新學制下，通識教育科成為高中課程的核心科目。為進一步協助各中學推行這個新的核心科目，教育局向學校發放「通識教育科課程支援津貼」。提供這項額外資源的目的，是讓學校能在實施新學制的初期，為推行通識教育科課程創造有利條件，及早為這科的發展奠定良好的基礎。
2. 本校於 2012-2013 年度獲得教育局額外津貼共\$160,000。

2012-2013 年度報告

3. 本校利用「通識教育科課程支援津貼」聘請一位通識科教學助理，負責協助教師處理獨立專題探究的工作，另外，本校也利用津貼購置相關教材，豐富了教學資源。

承上年度結餘	1,070
實際收入	160,000
實際支出	161,070
盈餘/(赤字)	0